

# ウエ〜7"

3

2024 MARCH  
Vol.326



ひがしかがら



<http://www.ja-higashikagura.com>



# J A 東神楽女性部定期総会

2月7日、第73回J A東神楽女性部定期総会が部員35名出席のもと開催されました。

開催にあたり小足部長より挨拶があり、来賓のJ A東神楽代表理事組合長 岸本文孝様、東神楽町長山本進様よりそれぞれ祝辞をいただきました。

議事に入り、収支決算や予算案の議案を慎重に審議され全議案が可決承認されました。総会の終わりには、手話サークル sign song smile 様にお越し、「女性の歌」に手話をつけていたものを、前日に役員が練習し、総会当日にはお手本となり、全員で女性の歌に合わせて手話にチャレンジすることにより、団結力が高まりました。記念事業として、長谷川加奈子氏をお招きし「温活セミナー」を行い、体をぽかぽかにする入浴方法やストレッチなどを教わり、心身のメンテナンスを学びました。ご出席いただきました部員の皆様ありがとうございました。



## 東神楽町ライスセンター連絡協議会視察研修

東神楽町ライスセンター連絡協議会会員6名は12月12日～15日視察研修を行いました。

視察先は沖縄食糧で概要説明をして頂いた後、上川管内の概況を報告後、意見交換会を行いました。沖縄でもゆめぴりかの知名度は高くギフト用でも重宝されているようですが、ななつぼしについては単一原料での取り扱いはなく「守礼」というブレンド米で販売されていました。沖縄食糧では北海道米を中心に販売しており、これからも産地での生産・集荷をお願いしたいとのお話を頂きました。

4日間を通して、懇親を深めると共に米流通の仕組みや販売内容を学び、高品質米の重要性を感じる研修となりました。



# 営農懇談会開催

1月22日から1月27日までの6日間に渡り、令和6年度営農懇談会が開催されました。JAから令和5年度の事業経過と収支状況の説明及び令和6年度の事業推進方針について組合員の皆様に説明させていただきました。他にも合併検討委員会の今後の方針等についても説明し、参加して頂いた組合員の皆様と懇談致しました。

また、今年度から青年部・女性部を対象とした日程も用意し、今後の農協事業に対する意見だけでなく、農協職員との交流をよりよくするための懇談が行われました。

お忙しい中、ご参加いただきました組合員の皆様に心より感謝申し上げますと共に、懇談の中で頂戴しましたご意見ご要望について十分協議検討しJAの健全経営に努めて参りますので、ご支援、ご理解、ご協力を賜りますよう宜しくお願い申し上げます。



## 令和6年度営農懇談会の質問意見と回答（抜粋）

区分	質問・意見の内容	回答
水活関連	水田活用直接支払交付金の交付対象外になることについてJAの考え方や対応策、救済策はどう考えていますか。	国営緊急農地再編整備事業で工事が進んでいる地域については水稻作付を最優先に考え、工事前水田で令和8年までの3年間で水張りできる場所は、最大限交付対象外にならない様に努力をする必要がありますので、関係機関と連携し施策を発信して参ります。また、国に対しては現場の問題解決に向け引き続き要請して参ります。(JA)
水活関連	水田の1か月水張り確認について、漏水により湛水状態が30日間保たれない水田がある。再生協としてどのような対応になるのか。	国からの指導では、水稻作付と同等の水張りをを行い、1か月以上水を張っていることを確認することとされています。昨年、水張りを行ったが、要件を満たせずに認められなかった水田も現実としてあります。再生協としては、湛水のはじまりと終わりを含む複数回の現地確認と、1か月以上期間をかけた湛水状態の写真撮影を行います。(再生協議会)
水活関連	施設野菜の水田は水張りもできず、交付金もあと3年でなくなる。水活の交付金は収入として大きく死活問題として考えているので、それに代わる振興策を要望します。	国の交付金の考え方は周知のとおりです。農業者の所得減となる危機感と同じく持っており、部会や農業者、行政機関も含め振興策について考え推進して参ります。(再生協議会)
水活関連	畑地化について希望があれば進められるのですか。水活の交付金についても続いていくのでしょうか。	希望があっても、畔がある、たん水設備があるなどの国の要件を満たさなければ申請できません。また、賃貸している土地については、耕作者と所有者の同意がなければなりませんので、両者理解したうえで申し出頂きたい。本年も要望調査を行いますので、希望がある場合届け出て下さい。雪が融け、現場が見られるようになってから現地確認し、申請の可否を判断いたします。事業の継続については、国の予算によりますので次年度以降の継続は担保されていないのが現状です。(再生協議会)
総務部	後継者から聞く話だが、JA職員との関係が希薄である。春先や秋の始まり時期など話題が多いときによく話し、関係性をつくり、様々な悩みを聞いて営農の対策をしてほしい。	世代交代により協同組合意識の希薄化が顕在化していて課題として認識しています。組合員とJA役職員との対話によって実践・改善を繰り返すことで関係性の構築に取り組んで参ります。(JA)
総務部	経常利益が1億円以上になるようだが、各種負担金も上がっている状況で、更に肥料高騰・資材高騰・燃料高騰など農業経済は厳しい。農業所得が上がらない中で、手数料や賦課金を下げることをある程度考えていただきたい。	世界的に新興国の経済成長による原油・穀物・肥料原料の需要増により生産資材価格に影響を与えているのが事実であり、農業者の収益が落ちていることも考慮し、最大限の還元をします。方法については利用割り戻しでお返しすることを考えています。(JA)



区分	質問・意見の内容	回答
総務部	ホクレンショップについて、様々な要望を踏まえて、コストだけで判断するのではないが、JA が関与している以上、利益を出して組合員、地域のためにも継続して欲しい。	地域での必要性は高いと考えています。高齢者が増えている中で、他町村の話を聞くと地域振興券を配ったり買物送迎バスを巡回するなど、利用者を増やしている取組を聞きますので、行政を含め関係機関と取組方策について協議して参ります。(JA)
合併関連	ひとつのJA が合併協議から退いたのは合併効果が見られないと思ったのかどうかかわからないが、今後検討する中で4JA で合併効果がみられるように利便性等考慮し慎重に検討いただきたい。	年が明けて1月10日、中央会から連絡があり、年末に上川中央農協から離脱させてほしいという話がありました。対象JA の理事会で正式決定した内容でした。今後は4農協の枠組みでこれから原案作りをさせていただきたいと思えます。令和元年から事業連携の話があり、令和2年の7月に9農協が集まった。事業連携といってもなかなかうまくいかない部分もあるということで、9月の段階でこれから先に協議する農協は令和2年の12月に集まってくださいとの呼びかけに5JA が参集した。令和3年の2月に合併の検討委員会があり、立ち上げに至りました。令和5年の11月の段階で令和6年に原案提出は難しいとの判断で延期を決めました。引き続き話し合いは続け、現段階においても4JA の検討委員会で原案作りをしています。懇談会や個別で頂いた意見は原案作りに反映させて参りたいと思えますので、様々な意見を今後も頂きたいと思えます。(JA)
	合併についてはJA の経営分析をして、整理し、これから合併するのか協議して判断していただきたい。課題をしっかりと見つけてください。	
	合併が延期したとについて合併協議農協がきっちりと足並みそろっていなくて検討が中々出来ない内容なのか。	
金融部	以前はATM には封筒があったと思いますがなぜ今はないのですか	この度、紙資源の節約や環境負荷の低減、SDGs (持続可能な開発目標) 達成のためATM コーナーの現金封筒設置を終了いたしました。ご不便をおかけいたしますがご入用の方は窓口を設置しておりますのでご利用下さい。(JA)
金融部	能登の災害で、火災保険には入っていたけど地震保険には入っていなかったという事例を聞いた。納屋などもかなりやられているので火事だけではなく地震、風に強い共済を見直して、色々な災害に備えて対策をしていったほうがよい。	JA 共済は組合員、地域の皆様の暮らしのパートナーでありたいと考えております。災害についても近年、各地で頻発している状況であり、災害が起きている地域の皆様にはお見舞い申し上げるのと共に、それを教訓にし、きめ細かい対応をして参ります。(JA)
営農部	営農懇談会について参加人数も減ってきていることもあり、ある程度集約した会場で進めても良いのではないかと。	懇談会の開催時期も検討が必要と考えています。多くの意見をいただくため、開催時期、時間、回数を含め検討し、皆様にお示ししたいと考えています。(JA)
営農部	スイートコーンの作付けが減っていく懸念もある中で施設の導入がされている。組合員も理解して責任をもって利用するというのを分かってもらいたいのと同時に、経営を十分分析しJA 内部の経費の使い方を考えて下さい。	導入については、部会の総会、役員会で検討しています。利用料は減価償却の年数でみると短い期間なので厳しい設定となるのですが、長い目でみて負担にならないように単価設定しています。振興助成もありますが、しっかり利用料は負担いただき面積を維持し収量を確保することも合わせて営農指導して参ります。(JA)
営農部	JA 東神楽の米を差別化し売っていくためには、時代の流れも汲んでいく必要性があり、SDGs な取組を消費者へアピールしていく必要があるのではないかと。	農業情勢がSDGs や環境を重視する国内外の動きが加速していくと見込まれますので、生産力向上と持続性を考慮し、部会や関係機関と連携し産地競争力のある米の生産販売を目指します。(JA)
営農部	各課の郵便物が多いので、オンライン化(電子化)にして、取りまとめ書類をメールにしてはどうか。	組合員との連絡周知手段としてJA コネクトを使用しています。更に導入推進を含め、状況を整理しながら検討します。(JA)
営農部 (機械銀行)	機械銀行の機械導入予定はあるのか。鎮圧ローラーの使用を考えてほしい。	鎮圧ローラーについては検討していますが、今年の計画としては予定していません。機械銀行については、現在稼働している機械の状況も精査しながら、組合員の使い勝手の良い事業を計画し皆様に提示して参ります。また、機械についての講習会やデモンストレーションはここ数年開催できませんでしたが、今年からたくさんの組合員が参加できるよう工夫しながら開催して参ります。(JA)
	機械銀行のレーザー均平機について、使用方法で不明な部分が多く、メーカー等を招いて使用についての講習会を開いてもらいたい。	
営農部	青果事業については農業従事者が減少している中でも振興していく内容と思いますが、振興助成等ICT 技術の関係でハウスの自動巻き上げや省力化管理に使えるメニューがない。今後の野菜の推進方法も含めて教えてください。	振興助成については最近では野菜についての手当てができていないと感じています。野菜そのものについては近年厳しく右肩下がりであり、生産者に対しては生産向上のきっかけになる方法が必要と考えています。対策として部会と対話し、例えば施設野菜のバラ出荷を取り組んで参りたい。(JA)

区 分	質問・意見の内容	回 答
企画室	水稲直播のコントラに関して農協主体でやると聞いたが、具体的な内容、なかなかイメージが定着しづらいことも踏まえ、どういう形で進めていくのか具体的に教えていただきたい。	田植え作業が忙しくて手が回らないところを補完する目的で検討を始めました。作業を受託していくことで水張面積を確保していく考えです。今年取り組む生産者と面積は7戸40haです。初めて取り組む中で、基本的には管理作業が大変だと思っています。支援室などと協力しながら作付けするところについては十分注視しながら営農指導して参ります。作業は、対象者の種籾の芽出し作業から播種作業までです。圃場準備、肥培管理、収穫から出荷までは生産者でお願いします。内容については、方法を考え広報して参ります。令和7年度より取り組む考えがあるなど、関心がある方は営農部へお申し出ください。(JA)
企画室	WCSの取組について、品質や助成金の形態など詳細はどうなっているのでしょうか。	WCSの取組については水稲なので水張り面積の確保対策、水田のローテーション作物の一部として本年試験して参ります。試験予定は2戸5haの収穫作業であり、上川の生産組織に収穫してもらうことになっています。内容は収穫した稲を裁断してロールにしてラッピングによりサイレージ化します。収穫前までは既存の機械で出来る作業内容ですので、収穫作業以外は生産者で管理となります。品代は良し悪しに関わり変動するもので2,000円から4,000円/ロール、収量は3から4ロール/10a、助成金は水田活用直接支払交付金で80,000円/10a、産地交付金で最大31,000円/10a(取組要件あり)です。交付金については令和5年の状況なので変更の可能性があります。詳細の試験結果は広報していく予定です。WCSについても令和7年度より関心のある方は営農部へお申し出ください。(JA)
企画室	水田についてのコントラだけでなく、畑についてのコントラの創造もできないでしょうか。	他地域のコントラクターはある程度スケールメリットがあり成り立っているが、JA東神楽で成り立つかどうかは深く検討しなければと考えます。要望として承ります。(JA)
購買部	燃料の激変緩和について今後はどうなるのか	小売り価格の高騰を避ける為の国の制度であり、燃油価格が基準価格を超えた場合、元売り業者に超えた分が補填される制度です。期間延長で4月まで延長となりましたが打ち切られてしまうと価格が上昇する懸念があります。今のところ情報はありませんが順次情報が入り次第皆様へ情報提供して参ります。(JA)
購買部	大量の資材購入をしても恩恵が感じられない。肥料等はJAが全国で一番扱う量が多い組織のはずで、一番安く流通させなければならないと考える。	系統組織とより一層の予約推進体制の強化により、各種奨励施策等の効果も検証、見直しをしながら、少しでも安価提供できるよう取り進めて参ります。(JA)
購買部	千代ヶ岡倉庫の集約化で西神楽の肥料倉庫に全て集約できるのですか。	西神楽倉庫に通常は入る予定です。特殊状況により万が一オーバーする場合は一時的に周辺施設を利用したいと考えています。今後、資材の安価提供の実現や効率的な運営を考慮すると集約が必要と考えています。いずれにしても地域の皆様より意見を聞きながら取り進めて参りますので宜しくお願いいたします。(JA)
国営整備事業	国営工事について当初は毎年200haを予定してたと思うが、東神楽58ha、西神楽54haの面積になっている。予算の関係で遅れているのですか。	予算の関係はあるのですが、旭東では用水路に対して費用が掛かっているため、面工事が50～80ha規模となっています。関係各所に確認しつつ進めていますが、工事完了に向けて努力して参ります。(JA)



## 農作物の融雪促進

育苗や耕起作業の遅れ、小麦の雪腐病などの作物被害回避、早期地温上昇のため、融雪促進を図りましょう。

### ●融雪剤散布のポイント

日中の気温がプラスとなり、雪解けが進む「日平均気温が $-3^{\circ}\text{C}$ 以上」となる時期が目安です。

(旭川アメダスの平年値：3月9日以降)

### 1. 水稻

▽ケイ酸は、生育や収量・品質形成に関わる有用な成分であり、特に水稻には大量に必要です。土壌診断結果(図1)から、ケイ酸が不足する土壌が多い状況です。水田へのケイ酸補給と融雪促進を兼ねて「ケイ酸資材」を施用しましょう。(表1)

▽健苗育成には、苗床を十分に乾かすことが重要です。地温低下は、出芽ムラや病害発生の原因となるため、融雪促進を図りましょう。

▽融雪後は、排水溝(溝切り)が十分に機能するように整備し、速やかに融雪水を排除しましょう。

### 2. 小麦

▽秋まき小麦は、根雪期間が長期化すると「雪腐病」などの作物被害の要因となります。また、遅まきとなった場合は、越冬前茎数の不足が予想されるため、特に融雪を早めて茎数を確保しましょう。

(防散融雪炭カル：60kg/10a)

▽融雪水が停滞すると、小麦の枯死や生育遅延の原因となります。排水不良地では、溝切りなどを実施して排水路に繋ぐなど、表面排水の促進に努めましょう。

### 3. 施設園芸・露地野菜

▽この時期の降雪は、厳冬期に比べて倍以上の重さとなるため、ビニール被覆後は、こまめに雪を下ろし、ハウスの倒壊に注意しましょう。

▽積雪が多い地域では、露地野菜におけるは種作業の遅延回避や地温上昇を促すため、適期作業が行えるよう融雪を促進させ、早期乾燥を図りましょう。



図1 R4 土壌診断結果(可給態ケイ酸)

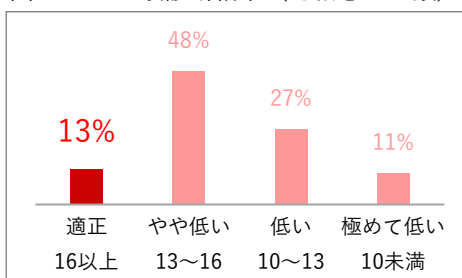


表1 土壌診断値に基づく施用量

ケイ酸含有量 (mg/100g)	ケイカル施肥量 (kg/10a)
10 未満	180~240
10~13	120~180
13~16	60~120
16 以上	0~ 60



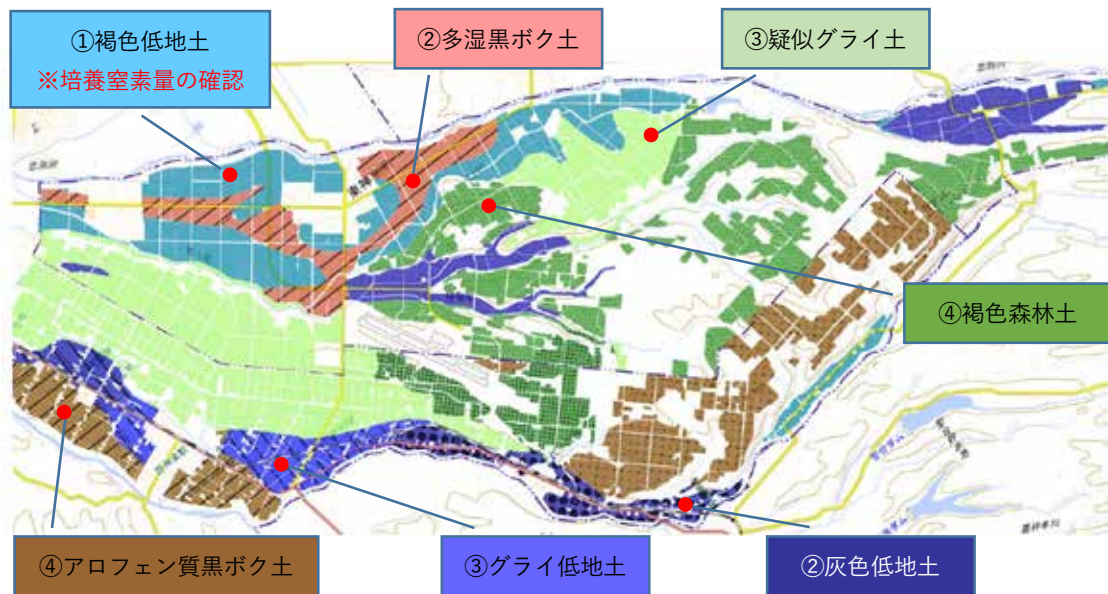


基盤整備後の水稻栽培における窒素施肥対応

基盤整備後2年目までの水田では、従来の施肥量とは異なります。施肥量の算定にあたり、土壌診断値を基に、以下の「土壌型」や「培養窒素量」を参考に適正施肥に努めて下さい。

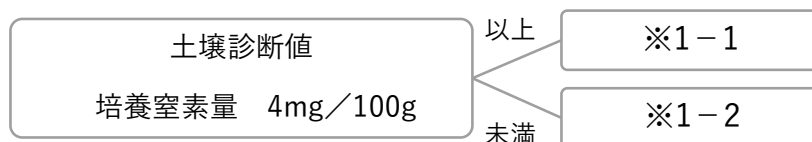
1. 土壌型の確認

●土壌の種類や分布を確認しましょう。(スマホ用アプリ「e-土壌図 II」で閲覧できます。)



2. 培養窒素の確認 ※褐色低地土のみ

●土壌診断値から培養窒素量を把握しましょう。(地力窒素は、重要な診断項目の一つです。)



3. 窒素施用量の確認

●該当する土壌型における施肥率を確認しましょう。 ※側条施肥は慣行通り

土壌型	土壌の特徴	整備後年数	慣行に対する 全層窒素施肥率
※1-1 ■ 褐色低地土	礫・砂を含む～富む 排水性良好 培養窒素4mg以上	1	60～70%
		2	90～100%
※1-2 ■ 褐色低地土	礫・砂を富む～すこぶる富む ほ場を歩くとゴリゴリする 培養窒素4mg未滿	1	80～100%
		2	100%
2 ■ 灰色低地土	粘土に富む 排水性不良	1	40～60%
		2 ■ 多湿黒ボク土	地下水の影響で表土が湿り、排水性不良
3 ■ 疑似グライ土	台地に分布し、緻密な下層をもつ排水不良土壌	1	0～40%
		■ グライ低地土	最も湿潤な低地土壌
4 ■ 褐色森林土	強粘質で地下水が高く排水不良	1	60～70%
		■ アロフェン質黒ボク土	黒ボク土 (アロフェン) 粘土に富み排水性不良



# アルーダ旭川 オープンフェア

**3/15** 金

**10:00~15:00**



アルーダ旭川が今年も  
オープンします！  
中古農機のほか、新品農機や  
自動車も展示します。  
お気軽にお越しください！

出品機も募集中！  
使わなくなった機械など  
ございましたら、お近くの  
JAまでご相談ください！



## 開催場所

(株)ホクレン油機サービス  
中古農機常設展示場  
(旭川市永山2条13丁目)

同時開催自動車展示会は3月16日(土)も実施します！！

上川管内

アルーダJAびえい

**4/2** 火

直近フェア開催予定

アルーダふらの

**4/4** 木

アルーダ士別

**6/14** 金



# アルーダ旭川 出品制限機種

アルーダ旭川では、お客様が安全に中古農機をご購入いただけるよう  
下記機種を制限させていただきます。  
ご理解・ご協力いただきますよう、お願い申し上げます。  
尚、当ルールは、アルーダ旭川独自の取組みです。

**基本ルール** 展示するものについては、営農に使用する農業機械・部品・小農具に限ります。

## 出品受入できないもの

### ●直前の動作確認されていない機械

出品機械は「使用可能な機械」に限らせていただきます。  
出品1週間以内に「試運転」と「動作確認」を実施  
されていない場合、出品をお断りさせていただきますので、  
ご留意願います。

出品受付時に、動作確認日・最後に作業で使用した時  
期・使用内容を聞き取りいたします。

※実際の作業での確認が困難な場合は、空回し等にて確認願います。

### ●補助事業対象機械

補助事業で導入された機械については、原則財産処分制限期  
間を経過するまで、承認を得ず処分(売却・譲渡)するこ  
とは禁止されています。出品前に必ず財産処分制限期間を  
JAへご確認願います。

また、財産処分制限期間を経過していても、ステッカー等  
が貼付けされている等、事業名が見える状態で受  
入できませんので、事前にご確認ください。

### ●未洗浄・清掃の機械

病虫害蔓延防止に努めております。

展示場運営者が状態確認をして、洗浄・清掃が不十分と  
判断した場合、出品をお断りさせていただきますので、  
ご留意願います。

### ●農業機械・部品・小農具に分類されないもの

- ・自動車(※自動車については、担当部署にお問合せください。)
- ・二輪車 ・自動車用品(タイヤ等) ・ハウス資材、部品
- ・オイル類(自動車・農機用含む) ・薬品類(農薬等)

### ●安全性が確認できないもの

- ・安全フレーム未装着のトラクター
- ・自作品 ・改造品



### ●規格・適合・使用歴等、商品の

詳細が分からないもの 全ての商品に該当

### ●その他、アルーダ旭川にて受入できないもの

苗箱(ポット・マット・セルトレー等)、ハウス関連(骨組・ビニール・  
バックカー等)、ドローン、水田センサー、セニアカー(福祉車両等)

## 法令により取扱いできない機械

### ●コンプレッサー (※一部)

「労働安全衛生法 ポイラー  
および圧力容器安全規制」  
に基づく

※規格によって取扱い  
できない場合がございます。



### ●JRコンテナ・物置・ スーパーハウス

「建築基準法」に基づく



### ●ガスボンベ類(酸素、 アセチレン、炭素ガス等)

「高圧ガス保安法」に基づく

## 条件によって受入できないもの

※商品例に掲載されている商品は一例です。掲載以外の商品についても  
受け入れできない商品がありますので、予めご了承ください。

### ●使用済みであるもの

作業機消耗品等、消耗部品全般

※メーカーオプション設定の商品は除く

【商品例】ロータリー爪・パワーハロー爪・タイン等

### ●セット品以外のもの

工具関係(電動は除く)等

【商品例】工具箱単体・手工具・灯油タンク・移植機の  
ユニットのみ等

### ●破損があるもの

育苗関連・パレット・タンク類等

※電裂・破損等がある商品については受入できません

【商品例】苗コンテナ・ミニコンテナ・パレット・水タンク・  
トラクター用タイヤ等

### ●その他

運営側の判断で受け入れできないもの

状態等、商品によって受け入れできない場合があります。判断しが  
ねる商品については、事前にJA・アルーダ旭川にご連絡ください。

期間

令和6年2月1日

4月30日  
まで

# 春特 キャンペーン

三菱  
トラクター  
耕うん機  
管理機



大地13A

13  
PS

低振動・低騒音の  
L3Eエンジン搭載!!

138.8  
PS

低接地圧で  
強烈なパワー、  
機動力!!



ノンクラシャトル仕様!!  
インデPTO!!

54.4  
PS

逆転PTO付!!

36.7  
PS

ASUMA  
大地552

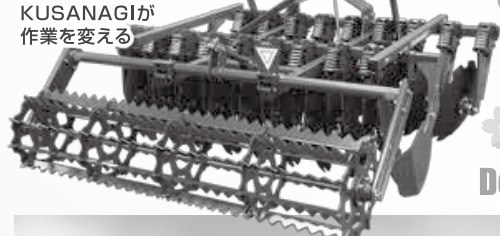
ASUMA  
大地362

GCR1380

MDH120  
KUSANAGI

高効率 低コスト  
低燃費 高耐久

圧倒的なスピードと効率!  
KUSANAGIが  
作業を変える



Deep Chisel



【ヒサルラー】  
ディーブチゼル

【ヒサルラー】  
ラバータイプ  
ディスクハロー

管理機 三菱 耕うん機

My Boy 三菱ミニ耕うん機  
MMR600 A

my mini  
MM658 A

畑作業、  
移動・収納も!!  
本格の機能満載!!  
手軽に活用できる!!

ミラクル  
スタート搭載

豊富な作業機で  
様々な場面に  
幅広く対応します!!

ミラクル  
スタート搭載

乗々クランチ  
操作

エンジン  
停止スイッチ  
ボタン

最大出力  
[PS] 6.3

耕幅  
[mm] 550

重量  
[kg] 86

最大出力  
[PS] 6.3

その他型式もお問い合わせください

## ご成約特典

キャンペーン期間中、ご成約の方にもれなくプレゼント!!

三菱トラクター  
大地552D 1台ご成約につき

A  
・バンパーウエイト 120kg (30kg x 4個)  
・スイングドロバ 1個  
・エンジンオイル 20ℓ  
(オールラウンドD:10W-30)

または  
B  
・サブバルブ 1連  
・エンジンオイル 20ℓ  
(オールラウンドD:10W-30)

どちらかセットプレゼント!!

三菱トラクター大地362 1台ご成約につき

・バンパーウエイト 60kg (30kg x 2個)  
・エンジンオイル 20ℓ  
(オールラウンドD:10W-30) プレゼント!!

三菱トラクター大地13A 1台ご成約につき

・バンパーウエイト 40kg (20kg x 2個) プレゼント!!

三菱大地トラクター以外の  
三菱取扱トラクター・田植機・ご成約  
KUSANAGI・ヒサルラー製品 につき

・三菱オリジナル  
つなぎ 1箱 プレゼント!!

三菱管理機または  
耕うん機・フォークリフト 1台ご成約につき

・三菱オリジナル 帽子 1個 プレゼント!!

※予告なく、機種や装備・仕様を変更する場合がございます。※在庫状況につきましては最寄りのJA等に確認をお願いします。  
※掲載機種は一例です、他にも様々な機種をご用意しております。

JAグループ北海道 三菱農機販売株式会社 北海道支社

お問い合わせは、  
最寄りのJA等まで



# 田植、野菜収穫、選果など 農繁期の人材不足

## FULLCAST なら

そのお悩みを解消できます！！

その秘密は「短期人材紹介サービス」という  
派遣ではない新しい人材サービスを提供できるからです。  
農繁期を迎える前に一度お話だけお聞きになりませんか。

ご依頼から人材ご紹介までフルキャストが完全サポート！



ご契約時に各事業主様へご対応いただきたいこと

人材紹介契約書類のご記入

※ご契約はもちろん無料です

労災保険の加入

### <金額例>

スタッフへ直接お支払いいただく時給+弊社への人材紹介手数料(400円/h)でご利用いただけます。

(例1)時給1500円の場合(田植え時期など)

スタッフへ支払う時給1500円+紹介料(400円)=1時間あたり1900円で利用可能！

(例2)時給1100円の場合(播種作業時期など)

スタッフへ支払う時給1100円+紹介料(400円)=1時間あたり1500円で利用可能！

※時給については作業内容、時給相場、反響状況に応じてご相談させていただきます。

※別途交通費(勤務地により相談)をスタッフへお支払いいただきます。

2023年の募集実績時給)かぼちゃ収穫1400円、じゃがいも収穫1200円、にんにく収穫1200円、大根収穫1200円、ミニトマト収穫1000円、きゅうり収穫1000円など

## FULLCAST

株式会社フルキャスト

・住所：070-0031 旭川市1条通9-右10太陽生命旭川ビル 4F

・TEL：0166-29-0150 FAX：0166-26-1788

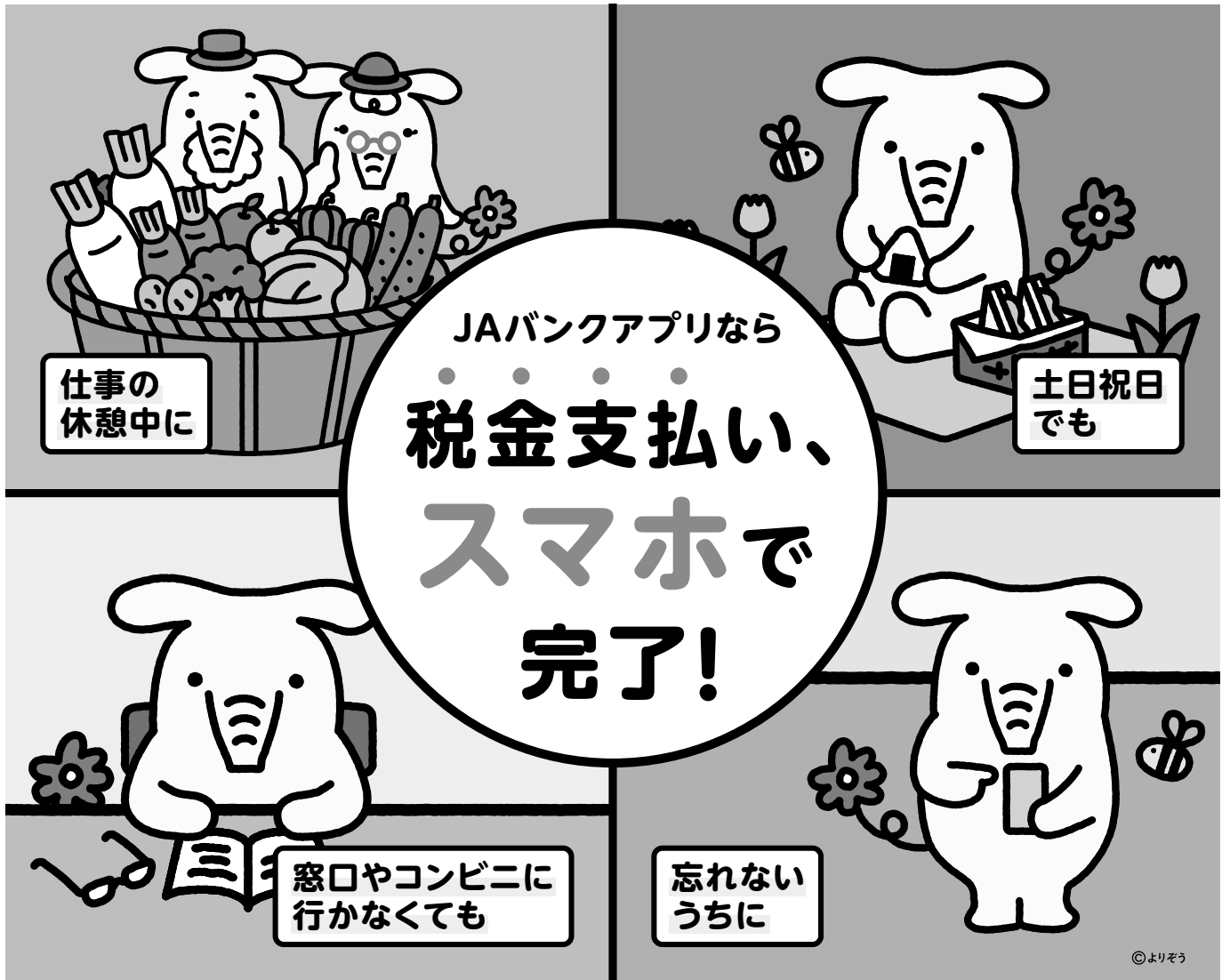
・URL：<http://www.fullcast.co.jp>

・営業担当：菊池(キクチ)・一色(イツシキ)

【一般労働者派遣許可番号 派13-01-0733】

【職業紹介事業許可番号 13-ユ-010325】

安心の東証一部上場企業  
短期人材サービス業界で  
最長クラスの事業継続年数  
を誇ります。  
上場からも19年が経過し、  
経験と実績を活かして、  
安心な人材サービス  
をご提供しています。



©よりそう



JAバンクアプリのPayB機能で払込票バーコード・QRコードを読み取って、

[ JAバンクアプリのダウンロードはこちらから ]

## 税金等を簡単にお支払い

※税金、公共料金、その他民間企業のコンビニバーコード収納払い等。対象の払込票はビルディングシステム株式会社のホームページをご覧ください。▶<https://payb.jp/public/>  
 ※QRコードは株式会社デンソーウェブの登録商標です。



自動車税

軽自動車税

固定資産税

都市計画税

ほぼすべての地方公共団体の納税ができます

払込可能な地方公共団体等はビルディングシステム株式会社ホームページ( <https://payb.jp/> )でご確認ください。



PayB機能の利用で

## キャッシュバックキャンペーン実施!

詳細は2024年4月以降、こちらのビルディングシステム株式会社\* ホームページ( <https://payb.jp/> )でご案内します!

\*本キャンペーンはPayBを運営するビルディングシステム株式会社が開催するものです。キャンペーンについてはビルディングシステム株式会社宛てにお問い合わせください。



◀ご利用方法は、裏面をご覧ください。



H5000247

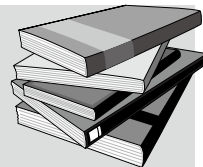


# 今月の配本図書

JA 東神楽農業文庫

※東神楽町図書館でご利用いただけます

図書に関するお問い合わせは  
農業振興課 TEL 83-2243



## 65歳からの知っておきたい時間栄養学 (食べる時間こそが最高の健康法)

柴田 重信 (著)

昼食で高血圧予防? 夕食のカルシウムは〇〇とセットで?  
いつ、何を、どのように食べるか、であなたの体が変わる  
2017年にノーベル賞を受賞した研究「時計遺伝子」の発見により、健康の常識は一変しました。  
何を食べるかもさることながら、いつ食べるか。  
その食べる時間の大切さを伝える「時間栄養学」の基本を分かりやすく紹介。  
持病別やQ & A で読み易く、すぐに実践できる実用的なノウハウが満載です!



## 絵本のように美しい宿根草の小さな庭づくり

白馬コルチナ・イングリッシュガーデン (監修)

宿根草やバラ、低木の組み合わせで、まるで絵本のような景観が人気の白馬コルチナ・イングリッシュガーデン。  
本書は、代表的なガーデンの要素を1坪のスペースに置き換えた、省スペースでできる宿根草の庭づくりを紹介。  
気候に左右されず宿根草と他の植物との組み合わせで、あまり手間をかけずに長い期間楽しめる庭の作り方と工夫、植物選びや管理のポイントも解説。



## 写真でよくわかる はじめての野菜づくり (東京農業大学グリーンアカデミーに教わる)

柳川 武夫 (著)

日本一売れている家庭菜園雑誌「やさしい畑」の人気連載  
「どうする? どうなる? 家庭菜園」を待望の書籍化。  
東京農業大学グリーンアカデミーの大人気講師、柳川武夫先生は、教壇に立つ理論派でありながら、地元神奈川では農家を営む実践派。基礎的な理論に加え、実践を通して明らかにしたコツも多数掲載した本書は、まさに家庭菜園の指南本です。  
品目別に写真でわかりやすく解説されているため、初心者でも安心して始められます。



## やさしい漢方 未病の地図帖 (不調の原因とセルフケアがよくわかる)

薬日本堂 (著)

目の充血、透明な鼻水、口内炎…  
それ、体からのサインです! 日本一の漢方専門店、薬日本堂が教える養生法  
体に起こるさまざまな不快な症状は、実は大切な SOS のサイン。  
漢方的な視点で見ると、そのサインをたどれば、まるで地図のように不調を引き起こす根本的な原因がわかります。本書では、顔に現れる不調や体全体の症状から、原因を探り、簡単な養生法を提案します。  
適切にケアすることで、病気になる前の「未病」の段階で病をくい止めましょう。

## 令和6年 道内市場休開市日程表

■印の日は休市です ○印の日は臨時開市です

3月

日	月	火	水	木	金	土
					1	2
3	4	5	6	7	8	9
10	11	12	13	14	15	16
17	18	19	20	21	22	23
24 31	25	26	27	28	29	30

20日 春分の日  
6、13、27日 臨時休市

4月

日	月	火	水	木	金	土
	1	2	3	4	5	6
7	8	9	10	11	12	13
14	15	16	17	18	19	20
21	22	23	24	25	26	27
28	29	30				

29日 昭和の日  
3、10、17、24日 臨時休日

詳しくは東神楽地区 営農販売課 ☎83-2241・西神楽地区 営農センター ☎75-4215 までお問い合わせ下さい。

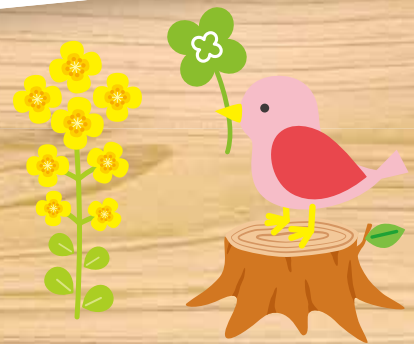
# 今月のスナップ



温湯消毒水稻種子 袋詰め作業



女性部ボウリング大会



## 編集後記

皆様いかがお過ごしでしょうか?最近は天気も良く、春の訪れを感じる季節となりましたね。季節の変わり目は体調を崩しやすいので体調管理に気をつけてお過ごしいただきたいと思います!

さて、3月と言えば皆様何を思い浮かべますでしょうか?そうですね。ホワイトデーです。先日バレンタインデーに行った本命チョコの受け取りキャンペーン(やってないです。)の結果は0個という悲惨な結果となってしまい、ホワイトデーには縁がない男(毎年)ではございますが、来年度は縁がある日になるように頑張っていきたいと思います。(西)

## 今月の表紙

今月は東神楽地区 中央8区

**(株)ファーム中村の皆さん**

ご協力いただきました!ありがとうございました!

